

Obsah

1	Úvod.....	1
2	Nastavení připojení vstupních a výstupního souboru	2
2.1	Připojení k csv nebo xml souboru a FinAnalysis	2
2.2	Nastavení importu obrátů účtů z csv souboru.....	3
2.3	Nastavení importu obrátů účtů z xml souboru.....	4
2.4	Nastavení importu rozvahy a výsledovky z csv souboru.....	6
2.5	Připojení souborů definic rozvahy a výsledovky.....	7
3	Vlastní práce s aplikací.....	7
3.1	Načtení obrátů účtů z csv souboru	7
3.2	Načtení obrátů účtů z xml souboru	8
3.3	Načtení účetních výkazů z csv souboru	8
3.4	Export dat do FinAnalysis.....	8
3.5	Pomocná tlačítka.....	9
3.5.1	Tlačítko „Editovat výkazy“	9
3.5.2	Tlačítko „Kontrola účtů“	11
4	Příklady nastavení importu obrátů účtů z csv a xml souborů.....	12
4.1	CSV soubory	12
4.2	XML soubory	18
5	Standardní nastavení souborů „list_rozvaha.txt“ a „list_vysledovka.txt“	23
5.1	list_rozvaha.txt.....	23
5.2	list_vysledovka.txt.....	26

1 Úvod

Tato aplikace je určena pro rychlé opakované plnění listů rozvahy a výsledovky ve FinAnalysis z externího csv nebo xml souboru, který je výstupním souborem účetního systému. Sečte záznamy, které najde v účetním souboru podle zadaných podmínek z parametrů.

Váš csv nebo xml soubor musí obsahovat údaje o **konečných zůstatcích na účtech**. Tedy csv soubor musí mít sloupec definující číslo účtu a sloupec definující konečný stav na něm. U xml souborů je to obdobné, musí existovat potřebný element, případně atribut.

Podmínkou je mít možnost vytvoření takových souborů z vašich účetních programů v určité struktuře. My nemůžeme zajistit ani možnost vytvoření takového souboru z vašich účetních dat ani určitou potřebnou strukturu

Import dat ze souborů csv nebo xml do aplikace FinAnalysis

výstupního datového souboru. Vzhledem k tomu, že výstupy z různých ekonomických systémů jsou různé, nemůžeme zaručit fungování importu z vašich konkrétních výstupních souborů. Zejména výstupní xml soubory z různých systémů mají mnoho různých podob. Import jsme se snažili nadefinovat co nejvíce univerzálně. Ale existence výstupních souborů s daty účtů a jejich struktura jsou na nás naprosto nezávislé.

Výsledek ale nemusí plně odpovídat vaší skutečné rozvaze a výsledovce. Proto je nutné po tomto pomocném naplnění ještě zkontrolovat skutečně vyplněná pole rozvahy a výsledovky ve FinAnalysis a případně upravit definici plnění rozvahy a výsledovky.

Aktualita roku 2017: ImportDat nově umožňuje i čtení csv souborů, které obsahují přímo výkazy rozvahy a výsledovky. Tedy nikoliv soubory obrátů účtů. ERP systémy mnohdy umějí vygenerovat účetní výkazy do Excelu, potažmo csv formátu.

Soubory musejí obsahovat standardní výkaz rozvahy a výsledovky, tedy v jednotlivých řádcích souboru jsou „Netto údaje běžného období rozvahy“ a „Skutečnost ve sledovaném účetním období výsledovky podle druhového členění“. Data výkazů mohou začínat např. i na 6. řádku, ale v řádky výkazu musejí po sobě následovat bez prázdných řádků nebo jiných údajů.

Rozvaha (csv soubor otevřený v Excelu) může vypadat např. takto:

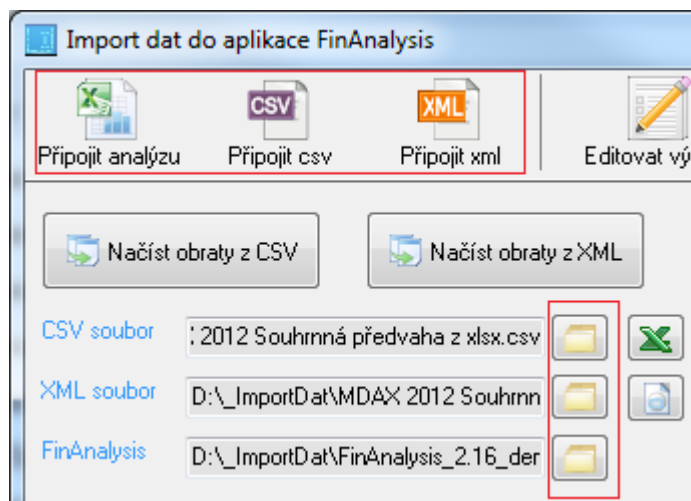
	A	B	C	D	E	F
1				Rozvaha za sledované období (v tisících Kč)		
2	Označení			TEXT		
3						
4				AKTIVA CELKEM	1	93 763
5	A.			Pohledávky za upsaný základní kapitál	2	2 000
6	B.			Dlouhodobý majetek	3	41 423
7	B.	I.		Dlouhodobý nehmotný majetek	4	3 030
8		I.	1.	Zřizovací výdaje	5	0
9			2.	Nehmotné výsledky výzkumu a vývoje	6	0
10			3.	Software	7	780
11			4.	Ocenitelná práva	8	0
12			5.	Goodwill	9	1 000
13			6.	Jiný dlouhodobý nehmotný majetek	10	1 250

2 Nastavení připojení vstupních a výstupního souboru

2.1 Připojení k csv nebo xml souboru a FinAnalysis

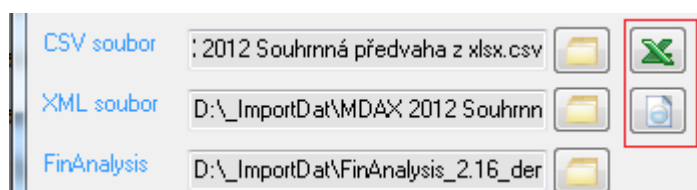
Nastavení připojení k csv nebo xml souboru a aplikaci FinAnalysis se provede prvními 3 tlačítky na horní liště nebo tlačítky u adresáře souboru.

Import dat ze souborů csv nebo xml do aplikace FinAnalysis



Připojený csv nebo xml soubor a také soubor FinAnalysis se zobrazí v příslušném okénku.

Připojené soubory lze zobrazit v asociovaném programu, tedy většinou v MS Excelu a Internet Exploreru. Jiný význam než zobrazení souborů např. pro prohlédnutí souborů tato funkčnost nemá.



2.2 Nastavení importu obrátů účtů z csv souboru

V tomto bloku se vyplní povinné i nepovinné parametry, které určují komunikaci s csv souborem.

Nastavení csv souboru	Nastavení xml souboru
Oddělovač sloupců	:
Pořadí sloupce s číslem účtu	2
Pořadí sloupce s částkou	4

Povinné parametry:

- Oddělovač sloupců - tento parametr určí, jakým znakem jsou oddělené sloupce v csv souboru. Standardním oddělovačem je středník ';'.
- Pořadí sloupce s číslem účtu - ze sloupce s tímto pořadím se budou číst čísla účtů.
- Pořadí sloupce s částkou - ze sloupce s tímto pořadím se budou číst konečné částky na účtu. Tento parametr se vyplní vždy. Pokud mají aktivní a pasivní i nákladové a výnosové účty zůstatky ve 2 sloupcích, standardně zůstatek MD a zůstatek D, použije se i další parametr „Pořadí 2. sloupce s částkou“.

Import dat ze souborů csv nebo xml do aplikace FinAnalysis

Nepovinné parametry

Číslo prvního řádku s daty

Koeficient vynásobení částky

Přidat úvodní "0" do účtu do počtu

Pořadí 2. sloupce s částkou

Nepovinné parametry:

- **Číslo prvního řádku s daty** - tímto parametrem lze omezit čtení řádků z csv souboru od daného řádku.
- **Koeficient vynásobení částky** - tímto koeficientem lze vynásobit částky z csv souboru, které se zapíšou do importního můstku a potom do FinAnalysis.

Použije se např. pro vynásobení 1000 nebo naopak vydělení 1000, pozn. rozvaha a výsledovka se udává v tisících Kč. Dá se použít i konstanta -1, pokud jsou v csv souboru částky záporné.

Použitím této konstanty se dá i jednoduše vyplňovat FinAnalysis jinou měnou než českou korunou. Např. při kurzu z 8.4.2016, kdy 1 EUR = 27.020 CZK lze vyplnit koeficient „0,037“, a částky se přepočtou na EURa.

Koeficient vynásobení částky

Číslo účtu	Částka
01300	270000

Číslo účtu	Částka
01300	9990

- **Přidat úvodní nulu do účtu do počtu** - při exportu čísel z účetního programu do Excelu, ten většinou vyhodnotí číslo účtu jako číslo a u účtů třídy „0“ ořízne úvodní nulu. Potom je v Excelu účet „071000“ změněn na „71000“. Tento parametr umožní přidat úvodní nulu do účtu do počtu číslic uvedených v parametru.
- **Pořadí 2. sloupce s částkou** - jedná se o druhý sloupec, ze kterého se budou číst konečné částky na účtech. Tento parametr se použije, pokud v csv souboru jsou zůstatky ve 2 sloupcích, standardně existují sloupec „zůstatek MD“ a „zůstatek D“. Aktivní a pasivní i nákladové a výnosové účty mají zůstatek v jiném sloupci.

2.3 Nastavení importu obrátů účtů z xml souboru

V tomto bloku se vyplní povinné i nepovinné parametry, které určují komunikaci s xml souborem. Doporučujeme se pro konkrétní nastavení podívat do kapitoly [Příklady nastavení importu](#).

Import dat ze souborů csv nebo xml do aplikace FinAnalysis

Povinné parametry:

- Rodičovský element účtu/částky - tento element je rodičovský element elementů účet a částka. Ohraničuje oba elementy účtu a částky.
- Element/atribut pro účet - z elementu nebo atributu s tímto názvem se budou číst čísla účtů.
- Element/atribut pro částku - z elementu nebo atributu s tímto názvem se budou číst konečné částky na účtu. Tento parametr se vyplní vždy. Pokud mají aktivní a pasivní i nákladové a výnosové účty zůstatky ve 2 elementech/atributech, standardně „zůstatek MD“ a „zůstatek D“, použije se i další parametr „Element/atribut pro částku (2)“.

Nepovinné parametry:

- Element/atribut pro částku (2) - jedná se o druhý element, ze kterého se budou číst konečné částky na účtech. Tento parametr se použije, pokud v xml souboru jsou zůstatky ve 2 elementech, standardně existují element pro zůstatek MD a zůstatek D. Aktivní a pasivní i nákladové a výnosové účty mají zůstatek v jiném elementu.
- Element prvku - v případě, že pod nadřazeným elementem existuje element, jehož atributy jsou účet a částka.
- Možný předchozí element - použije se v případě, že mezi kořenovým elementem a Rodičovským elementem ještě jiný rodičovský element. Elementy mohou být i dva.
- Koeficient vynásobení částky - tímto koeficientem se vynásobí částky z csv souboru, které se zapíšou do FinAnalysis.

Použije se např. pro vynásobením 1000 nebo naopak vydělením 1000, pozn. rozvaha a výsledovka se udává v tisících Kč. Dá se použít i konstanta -1, pokud jsou v csv souboru částky záporné.

Použitím této konstanty se dá i jednoduše vyplňovat FinAnalysis jinou měnou než českou korunou. Např. při kurzu z 8.4.2016, kdy 1 EUR = 27.020 CZK lze vyplnit koeficient „0,037“, a částky se přepočtou na EURa.

Koeficient vynásobení částky

Import dat ze souborů csv nebo xml do aplikace FinAnalysis

Číslo účtu	Částka
01300	270000

Číslo účtu	Částka
01300	9990

2.4 Nastavení importu rozvahy a výsledovky z csv souboru

V tomto bloku se vyplní povinné i nepovinné parametry, které určují komunikaci s csv souborem, který obsahuje přímo rozvahu a výsledovku.

Nastavení csv souboru
Nastavení xml souboru
Nastavení importu výkazu z csv

Oddělovač sloupců

Pořadí sloupce s částkou

Číslo prvního řádku aktiv

Číslo prvního řádku pasiv

Číslo prvního řádku výsledovky

Koeficient vynásobení částky

Zatržením se budou importovat i součtové řádky

Vybrat typ výkazu:

Rozvaha - pouze aktiva

Rozvaha - pouze pasiva

Výsledovka

Rozvaha 2016 - pouze aktiva

Rozvaha 2016 - pouze pasiva

Výsledovka 2016

Povinné parametry:

- Oddělovač sloupců - tento parametr určí, jakým znakem jsou oddělené sloupce v csv souboru. Standardním oddělovačem je středník ';':
- Pořadí sloupce s částkou - ze sloupce s tímto pořadím se budou číst částky na řádku
- Číslo prvního řádku aktiv/pasiv/výsledovky - tímto parametrem se vybere první řádek dat z csv souboru od kterého se data načítají. Aktiva a pasiva mohou být v samostatných csv souborech nebo pouze v jednom.
- Vybrat typ výkazu - vybere se, jaký účetní výkaz se z csv souboru načte. Podle zaškrtnutého parametru si aplikace bere i první řádek dat z parametru Číslo prvního řádku. Vybráním parametru se také určí výkaz ve FinAnalysis, který se bude z importu plnit. Výkazy s příponou „2016“ jsou výkazy ve FinAnalysis 2.17, tedy pro účetní výkazy platné od období 2016 a dále.
- Zatržením se budou importovat i součtové řádky - do FinAnalysis lze posílat i data ze součtových řádků, nebo se tato možnost vypne a FinAnalysis bude součty standardně přepočítávat. Součtový řádek je v importu označen.

Číslo řádku výkazu	Částka řádku výkazu	Součtový řádek
1	93763	suma
2	2000	
3	41423	suma

Import dat ze souborů csv nebo xml do aplikace FinAnalysis

Nepovinné parametry:

- Koeficient vynásobení částky - tímto koeficientem lze vynásobit částky z csv souboru, které se zapíší do importního můstku a potom do FinAnalysis.

Použije se např. pro vynásobení 1000 nebo naopak vydělení 1000, pozn. rozvaha a výsledovka se udává v tisících Kč. Dá se použít i konstanta -1, pokud jsou v csv souboru částky záporné.

Použitím této konstanty se dá i jednoduše vyplňovat FinAnalysis jinou měnou než českou korunou. Např. při kurzu z 8.4.2016, kdy 1 EUR = 27.020 CZK lze vyplnit koeficient „0,037“, a částky se přepočtou na EURa.

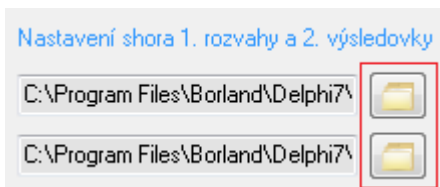
Koeficient vynásobení částky

Číslo účtu	Částka
01300	270000

Číslo účtu	Částka
01300	9990

2.5 Připojení souborů definic rozvahy a výsledovky

Rozvaha a výsledovka se plní stavy účtů z účetní osnovy. Je třeba tento převodní stav nastavit i v aplikaci ImportDat. Pro toto nastavení jsou k dispozici definiční soubory. Ty jsou editovatelné, je třeba je připojit k aplikaci. Nastavení připojení k definici rozvahy a výsledovky se provede tlačítky v okénku nastavení. Horní pole je pro rozvahu, spodní pro výsledovku.



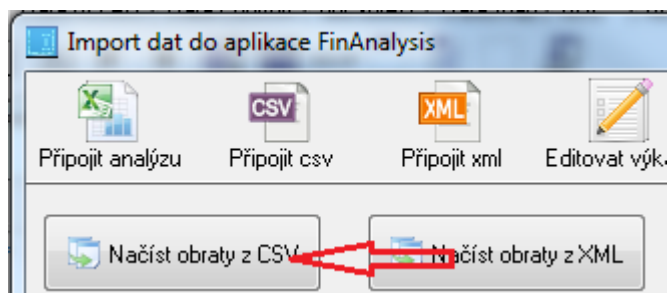
Připojená definice se zobrazí v příslušném okénku.

3 Vlastní práce s aplikací

3.1 Načtení obrátů účtů z csv souboru

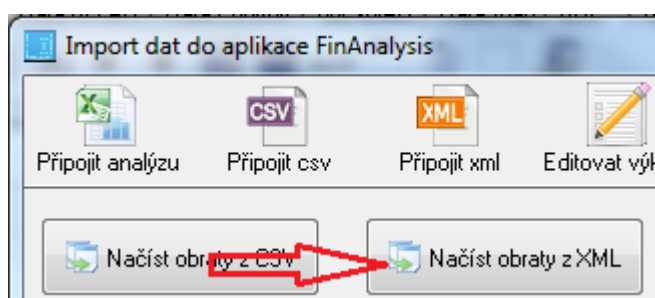
Tlačítkem „Načíst obraty z CSV souboru“ načtete do aplikace externí data z csv souboru.

Import dat ze souborů csv nebo xml do aplikace FinAnalysis



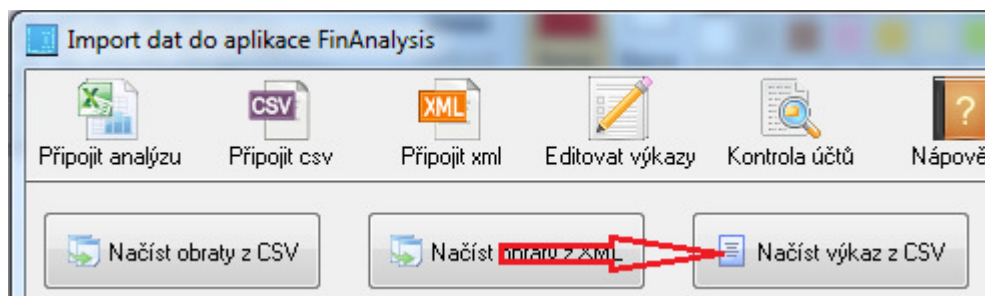
3.2 Načtení obrátů účtů z xml souboru

Tlačítkem „Načíst obraty z XML souboru“ načtete do aplikace externí data z xml souboru.



3.3 Načtení účetních výkazů z csv souboru

Tlačítkem „Načíst výkaz z CSV souboru“ načtete do aplikace externí data z csv souboru.



3.4 Export dat do FinAnalysis

Do pole „Pořadí období ve FinAnalysis“ je nutné zadat číslo období. Toto číslo určuje pořadí sloupce v Excelu aplikace FinAnalysis, do kterého se data daného období naimportují. Tím lze ovlivnit výběr sloupce dat ve FinAnalysis.

Po stisknutí tlačítka „Export dat do FinAnalysis“ si aplikace data dosadí do FinAnalysis do příslušného sloupce v rozvaze a výsledovce vybraného číslem období.

Import dat ze souborů csv nebo xml do aplikace FinAnalysis



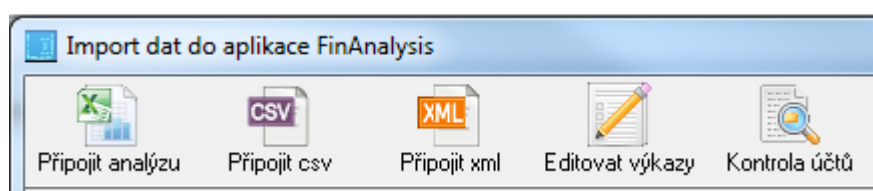
Vyplňte pouze zelená políčka!

HPI - CZ spol. s r.o., Kotrčov

Rozvaha za sledované období (v tisících Kč)

Označení	TEXT	řá- dek	Účetní období (Netto)				
			2002	2003	2004	2005	2006
a	b	c	1	2	3	4	5
	AKTIVA CELKEM	1	70 801	81 334	108 821	88 557	100 176
A.	Pohledávky za upsaný základní kapitál	2	0	0	0	0	0
B.	Dlouhodobý majetek	3	20 461	23 851	31 053	33 255	26 837
B. I.	Dlouhodobý nehmotný majetek	4	343	354	397	487	1 140
I. 1.	Zřizovací výdaje	5	0	0	0	0	0
2.	Nehmotné výsledky výzkumu a vývoje	6	0	0	0	0	0
3.	Software	7	29	0	0	0	0
4.	Ocenitelná práva	8	0	0	0	0	0
5.	Goodwill	9	0	0	0	0	0
6.	Jiný dlouhodobý nehmotný majetek	10	314	354	397	487	1 140
7.	Nedokončený dlouhodobý nehmotný majetek	11	0	0	0	0	0
8.	Poskytnuté zálohy na DNM	12	0	0	0	0	0
B. II.	Dlouhodobý hmotný majetek	13	571	585	639	680	871
B. II. 1.	Pozemky	14	0	0	0	0	0
2.	Stavby	15	0	0	0	0	0

3.5 Pomocná tlačítka



Tato tlačítka jsou používána pouze pro načtení souborů s daty obrátů účtů. Pro načtení přímo účetních výkazů z csv souborů nemá smysl tlačítka používat.

3.5.1 Tlačítko „Editovat výkazy“

Toto tlačítko slouží k nadefinování vazeb účtů do řádků excelovské aplikace FinAnalysis.

V aplikaci FinAnalysis se musejí naplnit jednotlivé řádky listů rozvahy a výsledovky konečnými stavy z jednotlivých účtů. V importním můstku jsou již napočítané stavy na jednotlivých analytických účtech. Musí se tedy určit, ze kterého účtu importuje můstek stavy do jakého konkrétního řádku ve FinAnalysis. Jsou proto hotovy

Import dat ze souborů csv nebo xml do aplikace FinAnalysis

šablony, které definují, který účet se promítne do konkrétního řádku FinAnalysis. Tyto soubory jsou editovatelné pomocí tlačítka „Editace výkazů“.

Soubory jsou přednastavené, ale je **vhodné si je upravit podle vašich účetních zvyklostí**. Zejména je potřebné zkontrolovat nastavení analytiky těch účtů, které

a) v jedné syntetice jsou krátkodobé i dlouhodobé, a rozdělují se potom analytikou, jako

311-Pohledávky, 314-Poskytnuté zálohy, 335-Pohledávky za zaměstnanci, 378-Jiné pohledávky ... a další,

b) opravné položky, které se teprve analytikou rozlišují, do které části rozvahy se budou počítat, jako

091-Opravná položka k DNM, 092-Opravná položka k DHM, 391-Opravná položka k pohledávkám... a další,

c) i některé účty ve výsledovce, jako

561-Prodané cenné papíry a podíly, 665-Výnosy z DFM, 661-Tržby z prodeje cenných papírů a podílů...

Námi dodávaná definice je připravena podle zvyklostí dělení na analytické účty systémem ABRA G3 a bude se lišit od vaší.

Nejprve otevřete soubor rozvahy nebo výsledovky. Daný řádek výkazu si vyberete kliknutím na něj. Účty z daného řádku se editují v poli pod tabulkou. Po zapsání změn odcházíte z formuláře tlačítkem „Uložit změny do souboru“ a uložíte změny do toho samého nebo nového souboru.

Editace textových souborů

Soubory účtů pro nastavení rozvahy a výsledovky musejí zachovávat pevná pravidla. Jejich porušením riskujete, že FinAnalysis nebude správně naplněn.

Změna účtů vstupujícího do daného řádku ve FinAnalysis:

- * Můžete přidávat do řádků další účty i editovat stávající
- * Každý účet musí být zakončen čárkou, i ten poslední. Mezi účty, ani na konci řádku, nesmí být žádná mezera.
- * Účet, který se na řádku odečítá, má před sebou znaménko "mínus".
- * Účet, kde se rozlišují stavy aktivní/pasivní, má za sebou znaky "<" a ">" (daně, DPH, sociální zabezpečení atd.)

Popis řádku	Číslo řádku	Syntetické účty
Pohledávky za upsaný základní kapitál	ř. 8	353,
Zřizovací výdaje	ř. 11	011,-071,-0911,
Nehmotné výsledky výzkumu a vývoje	ř. 12	012,-072,-0912,
Software	ř. 13	013,-073,-0913,
Ocenitelná práva	ř. 14	014,-074,-0914,
Goodwill	ř. 15	015,-075,-0915,
Jiný dlouhodobý nehmotný majetek	ř. 16	019,-079,-0919,-070,

V tomto poli editujete účty v daném řádku

Uložit změny do souboru

Pravidla pro editaci výkazů:

Import dat ze souborů csv nebo xml do aplikace FinAnalysis

Úpravy souborů Rozvahy a Výsledovky musejí zachovávat pevná pravidla. Jejich porušením riskujete, že aplikace FinAnalysis nebude správně naplněna načtenými daty!

Změna účtů vstupujícího do daného řádku FinAnalysis:

- Můžete přidávat do řádků další účty i editovat stávající.
- Každý účet na řádku MUSÍ být zakončen čárkou, i ten poslední na řádku.
- Mezi účty, ani na konci řádku, NESMÍ být žádná mezera.
- Účet, který se na řádku odečítá, má před sebou mínus.
- Účet, kde se rozlišují stavy pasivní/aktivní, má za sebou znaky "<" a ">" (daně, DPH, sociál. zab. atd.)

3.5.2 Tlačítko „Kontrola účtů“

Toto tlačítko zkontroluje obsazení čísla daného účtu v připojeném textovém souboru rozvahy a výsledovky. Pokud daný účet nalezne v definici, přidá popis, na jakém řádku rozvahy či výsledovky je účet zaveden.

Lze tak najít účty, jejichž stavy se nepromítnou do aplikace FinAnalysis, protože čísla těch účtů nejsou obsažena v příložených souborech rozvahy a výsledovky.

Číslo účtu	Částka	Existence účtu v pomocných txt souborech
42800	13734289,75	rozvaha.txt ř. 99
42900	-16447638,57	rozvaha.txt ř. 100
43100	0	rozvaha.txt ř. 100 rozvaha.txt ř. 99
46107	0	rozvaha.txt ř. 135
46115	4534355	rozvaha.txt ř. 134
46116	458731,12	rozvaha.txt ř. 134
46117	523180,41	rozvaha.txt ř. 134
60101	22395126,1	výsledovka.txt ř. 11
60103	49319,76	výsledovka.txt ř. 11
60104	100862012,8	výsledovka.txt ř. 11
60201	8503842,81	výsledovka.txt ř. 11
60202	2230355,84	výsledovka.txt ř. 11
60203	793388,4	výsledovka.txt ř. 11

Pokud jsou v csv souboru i jiné řádky než čísla účtů, můstek si je může načíst. To není na závadu, i touto kontrolou je vidět, že např. číslo účtu = „pokus“ není obsažen v definici rozvahy a výsledovky, a tedy se do FinAnalysis nenačte.

56801	82119,18	výsledovka.txt ř. 51
59100	495140	výsledovka.txt ř. 56
pokus		

Import dat ze souborů csv nebo xml do aplikace FinAnalysis

Nastavení csv souboru		Nastavení xml souboru		Číslo účtu	Částka
Oddělovač sloupců	:			022	974068
Pořadí sloupce s číslem účtu	24			042	-459000
Pořadí sloupce s částkou	49			082	-70718
Nepovinné parametry				111	0
Číslo prvního řádku s daty	3			112	2298,5
Koeficient vynásobení částky				123	205380
Přidat úvodní "0" do účtu do počtu	3			131	199,93
Pořadí 2. sloupce s částkou	48			132	419885,99
				211	52075
				221	583884
				261	0
				311	40962,86

Nastavení csv souboru		Nastavení xml souboru		Číslo účtu	Částka
Oddělovač sloupců	:			22	974068
Pořadí sloupce s číslem účtu	24			42	-459000
Pořadí sloupce s částkou	49			82	-70718
Nepovinné parametry				111	0
Číslo prvního řádku s daty	3			112	2298,5
Koeficient vynásobení částky				123	205380
Přidat úvodní "0" do účtu do počtu	0			131	199,93
Pořadí 2. sloupce s částkou	48			132	419885,99
				211	52075
				221	583884
				261	0
				311	40962,86
				314	0

Pozn.: toto nastavení bylo otestováno pro výstup ze sestavy systému MoneyS3 - Obratová předvaha.

Nastavení pro systém Microsoft Dynamics AX 2012

Oddělovačem sloupců je středník. Sloupec s číslem účtu je v souboru první, s částkou sedmý. První řádek s hodnotami je až dvanáctý.



Import dat ze souborů csv nebo xml do aplikace FinAnalysis

Nastavení csv souboru	Nastavení xml souboru
Oddělovač sloupců	:
Pořadí sloupce s číslem účtu	1
Pořadí sloupce s částkou	7
Nepovinné parametry	
Číslo prvního řádku s daty	12

```

Předvaha;;;;;;;;;Stránka 1 z 1;
;;;;;;;;;"1.10.20168:42";
;;;;;;;;;
Název firmy;;;;;;;;;
;;;;;;;;;
Primární sada dimenzí;;MA+DEPT;;;;;;;;;
Období;;;1.1.2016;31.12.2016;;;
;;;;;;;;;
MA+DEPT;Název;Počáteční zůstatek;Má Dáti;Dal;Čistý rozdíl;Koneč
012000-;Nehmotné výsledky výzkumu a vývoje-;0,00;4 347,83 ;0,00
013100-;SOFTWARE-;0,00;110 000,00 ;0,00;110 000,00 ;110 000,00
022100-;STROJE,PRISTROJE A ZAR.-;0,00;13 047 588,95 ;70 000,00
  
```

MA+DEPT	Název	Počáteční	Má Dáti	Dal	Čistý rozdíl	Konečný zůstatek
012000-	Nehmotn	0	4 347,83	0	4 347,83	4 347,83
013100-	SOFTWARE	0	110 000,00	0	110 000,00	110 000,00
022100-	STROJE,PF	0	13 047 588,95	70 000,00	12 977 588,95	12 977 588,95
022200-	DOPRAVN	0	40 000,00	0	40 000,00	40 000,00
022400-	DHM- (dri	0	328 611,57	0	328 611,57	328 611,57
022900-	DHM-BUB	0	85 128,75	0	85 128,75	85 128,75

Pozn.: toto nastavení bylo otestováno pro výstup ze sestavy Souhrnná předvaha ze systému MD AX 2012. Z AX ale nebyl vytvořen přímý výstup do csv (ten je nepoužitelný), ale výstup do xls, a z Excelu potom do csv.

Nastavení pro systém ABRA FlexiBee

Oddělovačem sloupců je středník. Sloupec s číslem účtu je v souboru první, s částkou „Zůstatek MD“ osmý a „Zůstatek DAL“ devátý. První řádek s hodnotami je druhý.



Import dat ze souborů csv nebo xml do aplikace FinAnalysis

Nastavení csv souboru Nastavení xml souboru

Oddělovač sloupců :

Pořadí sloupce s číslem účtu 1

Pořadí sloupce s částkou 8

[Nepovinné parametry](#)

Číslo prvního řádku s daty 2

Koeficient vynásobení částky

Přidat úvodní "0" do účtu do počtu 0

Pořadí 2. sloupce s částkou 9

Vyberte sloupce, které se mají exportovat

Neexportované sloupce:

- ID
- Název účtu

Exportované sloupce:

- Účet
- Měna
- Účetní období
- Počátek MD za vybr. obd.
- Počátek DAL za vybr. obd.
- Obrat MD za vybr. obd.
- Obrat DAL za vybr. obd.
- Zůstatek MD za vybr. obd.
- Zůstatek DAL za vybr. obd.
- Počátek za vybr. obd.
- Zůstatek za vybr. obd.
- Počátek vše
- Obrat MD vše
- Obrat DAL vše do 12 / 2016

```
Účet;Měna;Účetní období;Počátek MD za vybr. obd.;Počátek DAL za vybr. obd.;Obrat MD za vybr. obd.
022001;CZK;2016; 0,00; 0,00;1205 000,00; 0,00;1205 000,00; 0,00; 0,00;1205 000,00; 0,00;1205 000,
042001;CZK;2016; 0,00; 0,00; 0,00;1205 000,00;-1205 000,00; 0,00; 0,00;-1205 000,00; 0,00; 0,00;1
082001;CZK;2016; 0,00; 0,00; 0,00;401 700,00;-401 700,00; 0,00; 0,00;-401 700,00; 0,00; 0,00;401
119001;CZK;2016; 0,00; 0,00;4 201,50; 0,00;4 201,50; 0,00; 0,00;4 201,50; 0,00;4 201,50; 0,00
211001;CZK;2016; 0,00; 0,00;6 700,00; 711,87;5 988,13; 0,00; 0,00;5 988,13; 0,00;6 700,00; 711,87
211002;CZK;2016; 0,00; 0,00;3 267,00;3 146,00; 121,00; 0,00; 0,00; 121,00; 0,00;3 267,00;3 146,00
221001;CZK;2016; 0,00; 0,00;3486 133,10;468 436,00;3017 697,10; 0,00; 0,00;3017 697,10; 0,00;3486
261001;CZK;2016; 0,00; 0,00; 0,00; 0,00;-1 600,00;-1 600,00; 0,00; 0,00;-1 600,00; 0,00; 0,00;1 600,00
```

Pozn.: toto nastavení bylo otestováno pro výstup ze sestavy systému ABRAFlexiBee - Obratová předvaha / Export do Excelu. Výběr sloupců k exportu byl nechán původní. Z Excelu byl vytvořen standardní soubor csv.

Nastavení pro systém AdmWinPU

Oddělovačem sloupců je středník. Sloupec s číslem účtu je v souboru první, s částkou „Zůstat.MD“ sedmý a „Zůstat.Dal“ osmý. První řádek s hodnotami je druhý.



[Nepovinné parametry](#)

Nastavení csv souboru Nastavení xml souboru

Oddělovač sloupců :

Pořadí sloupce s číslem účtu 1

Pořadí sloupce s částkou 7

Číslo prvního řádku s daty 2

Koeficient vynásobení částky

Přidat úvodní "0" do účtu do počtu 0

Pořadí 2. sloupce s částkou 8

```
Č. účtu;Název - popis;Poč.st.MD;Poč.st.Dal;Obrat MD;Obrat Dal;Zůstat.MD;Zůstat.Dal
211;Pokladna ;;;2000;200;1800;
311;Odběratelé ;;;7260;7260;
343010;Daň z přidané hodnoty v 2.snížené sazbě10% ;;;165,28;165,28;
343021;Daň z přidané hodnoty v základ.sazbě 21% ;;;34,72;3260;3225,28
602;Tržby za prodeje služeb ;;;;6000;6000
```


Import dat ze souborů csv nebo xml do aplikace FinAnalysis

Nepovinné parametry

Nastavení csv souboru		Nastavení xml souboru		Číslo prvního řádku s daty	7
Oddělovač sloupců	:			Koeficient vynásobení částky	
Pořadí sloupce s číslem účtu	1			Přidat úvodní "0" do účtu do počtu	0
Pořadí sloupce s částkou	10			Pořadí 2. sloupce s částkou	12

```
21110 Pokladna - podnik;;;0;;0;86791;;44476;86791;;44476;
21120 Pokladna - provoz;;;0;;0;50000;;34002;50000;;34002;
213 Ceniny;;;0;;0;460;;0;460;;0;
221kb Bankovní ú?ty Komer?ní banka;;;0;;0;282168,6;;226510,75;282168,6;;226510,75;
221ob Bankovní ú?et ?S0B;;;0;;0;3523,31;;3030,8;3523,31;;3030,8;
261 Peníze na cest?;;;0;;0;10000;;10000;10000;;10000;
311010 Odb?ratelé tuzemští;;;0;;0;137143,06;;71575,7;137143,06;;71575,7;
311020 Odb?ratelé zahrani?ní;;;0;;0;0;;3523,31;0;;3523,31;
```

Pozn.: toto nastavení bylo otestováno pro výstup ze sestavy systému STEREO - Sestavy / Účetnictví / Výkony / Obratová předvaha / Uložení sestavy do MS Excel. Z Excelu byl vytvořen standardní soubor csv.

Problémem je, že sestava má nejen řádky s analytickými účty, ale součtuje i za syntetiku a třídy. Účty jsou potom v csv souboru 2x. Součty je potřeba z csv souboru vyloučit. Např. seřadit data podle čísla účtu a součtové řádky vymazat.

Nastavení pro systém MRP-K/S

Oddělovačem sloupců je středník. Sloupec s číslem účtu je v souboru první, s částkou „Zůstatek“ desátý.



Nastavení csv souboru		Nastavení xml souboru	
Oddělovač sloupců	:		
Pořadí sloupce s číslem účtu	1		
Pořadí sloupce s částkou	10		

```
211;;3757;2556;50000;A;2;Pokladna;51201;51201;
221;001;12021;7320;50000;A;2;Fio banka;54701;54701;54701
221;002;16500;10000;0;A;2;Komer?ní banka;6500;6500;6500
221;xxx;28521;17320;50000;;2;;61201;0;61201
261;;7000;2500;0;A;2;Peníze na cestě;4500;4500;
311;;403697;34715,56;0;A;3;Pohledávky z obchodního styku;368981,44;368981,44;
321;;18451,56;306696,06;0;P;3;Závazky z obchodních vztahů;-288244,5;288244,5;
324;;9600;9600;0;P;3;Přijaté provozní zálohy;0;0;
```

Pozn.: toto nastavení bylo otestováno pro MRP-K/S - Účetní deník / Výstupy / Předvaha / Do souboru - MS Excel. Z Excelu byl vytvořen standardní soubor csv.

Import dat ze souborů csv nebo xml do aplikace FinAnalysis

Excelovský soubor ale bylo potřeba upravit. Ve sloupci „C“ je obrat MD, ve sloupci „D“ je obrat D, ve sloupci „E“ je počáteční stav. Ve sloupci „F“ je označení účtu A/P/N/V/žádný (aktivní, pasivní, nákladový, výnosový, součtový).

Do 9. sloupce „I“ byl přidán součet počátku a obratu MD a obratu D „=E1+C1-D1“, tedy konečný stav.

Do desátého sloupce „J“ přibyl výraz, který vyhodnocuje typ účtu A/P/N/V/žádný, a nastavuje konečný stav na kladnou hodnotu - „=KDYŽ(F1="A";1;KDYŽ(F1="P";-1;KDYŽ(F1="N";1;KDYŽ(F1="V";-1;0)))“.

Nastavení pro systém Pohoda od Stormware

Oddělovačem sloupců je středník. Sloupec s číslem účtu je v souboru první, s částkou „Konečný stav Má dáti“ šestnáctý a „Konečný stav Dal“ osmnáctý. První řádek s hodnotami je sedmý.



Nastavení csv souboru		Nastavení xml souboru		Nepovinné parametry	
Oddělovač sloupců	:	Číslo prvního řádku s daty	7	Koeficient vynásobení částky	
Pořadí sloupce s číslem účtu	1	Přidat úvodní "0" do účtu do počtu	0	Pořadí 2. sloupce s částkou	18
Pořadí sloupce s částkou	16				

```
Obratová předvaha;;;;;;Strana 1;;;
Firma s.r.o.;;;;;IČ: 28856384;;;Rok: 2016;;;Dne: 19.12.2016;;;Tisk vybraných zázna
;;;;;
Číslo účtu;;;;;Počáteční stav MD;;;Počáteční stav D;;;Obraty za období MD;;;Obraty :
;Název účtu;;;;;
;;;;;
022;Hmotné movité věci a jejich soubory;;;2231609,51;;;0,00;;;0,00;;;0,00;;;2231609,51
029;Jiný dlouhodobý hmotný majetek;;;229850,00;;;0,00;;;0,00;;;0,00;;;229850,00;;;0,00
082;Oprávkky k hmotným movitým věcem a jejich souborům;;;-699125,97;;;0,00;;;0,00;;;-699125,97
089;Oprávkky k jinému dlouhodobému hmotnému majetku;;;-54059,00;;;0,00;;;0,00;;;-54059,00
112;Materiál na skladě;;;859736,98;;;0,00;;;478541,10;;;261451,22;;;1076826,86;;;0,00
211;Peněžní prostředky v pokladně;;;641632,00;;;0,00;;;125785,00;;;94272,00;;;673145
```

Pozn.: toto nastavení bylo otestováno pro výstup ze sestavy systému Pohoda - Účetnictví / Účetní deník / Obratová předvaha. V něm Tisk do Náhledu. V něm je možnost Exportu do MS Excel. Z Excelu byl vytvořen standardní soubor csv.

4.2 XML soubory

a) verze XML souboru, kde je účet <ucet> a částka <castkaMD>/<castkaD> podřízeným elementem nadřízeného elementu <stav_uctu>

a1) Nadřízeným elementem <uctu> a <castky> je <stav_uctu>.

Import dat ze souborů csv nebo xml do aplikace FinAnalysis

Nastavení csv souboru Nastavení xml souboru

Možný předchozí element

Rodičovský element stav_uctu Atribut účet

Element prvek

Element účet ucet Atribut účet

Element částka castka Atribut částka

Element částka (2)

Atribut částka (2)

```
<?xml version="1.0" encoding="WINDOWS-1250"?>
- <obraty>
  - <stav_uctu>
    <nazev>Software</nazev>
    <ucet>01300</ucet>
    <castka>270000</castka>
  </stav_uctu>
  - <stav_uctu>
    <nazev>Goodwill</nazev>
    <ucet>01500</ucet>
    <castka>2347583.84</castka>
  </stav_uctu>
```

a2) Nadřazeným elementem elementů <ucet> a částky je <stav_uctu>. Částky jsou v tomto případě ve 2 různých elementech, různých pro aktivní a pasivní účty - <castkaMD> a <castkaD>.

Nastavení csv souboru Nastavení xml souboru

Možný předchozí element

Rodičovský element stav_uctu Atribut účet

Element prvek

Element účet ucet Atribut účet

Element částka castkaMD Atribut částka

Element částka (2) castkaD Atribut částka (2)

Import dat ze souborů csv nebo xml do aplikace FinAnalysis

```
<?xml version="1.0" encoding="WINDOWS-1250"?>
- <obraty>
  - <stav_uctu>
    <nazev>Pokladna</nazev>
    <ucet>21102</ucet>
    <castkaMD>15899,64</castkaMD>
    <castkaD>0</castkaD>
  </stav_uctu>
  - <stav_uctu>
    <nazev>Dodavatelé</nazev>
    <ucet>32100</ucet>
    <castkaMD>0</castkaMD>
    <castkaD>28509618,53</castkaD>
  </stav_uctu>
```

b) verze XML souboru, kde je účet <ucet> a částka <castkaMD>/<castkaD> atributem elementu <prvek>. Nadřazený element elementu <prvek> je <stav_uctu>.

Nadřazeným elementem prvku <prvek> je <stav_uctu>. Element <prvek> má 3 atributy - ucet, castkaMD a castkaD.

```
<?xml version="1.0" standalone="true"?>
- <ucetnictvi>
  - <stav_uctu>
    <prvek castkaMD="32150,5" ucet="50100"/>
  </stav_uctu>
  - <stav_uctu>
    <prvek castkaMD="2414,51" ucet="50200"/>
  </stav_uctu>
  - <stav_uctu>
    <prvek ucet="60400" castkaD="81542.87"/>
  </stav_uctu>
```

c) verze XML souboru, kde je účet <ucet> atributem elementu <stav_uctu> a částka <castkaMD>/<castkaD> je jeho podřazeným elementem

Nadřazeným elementem je <stav_uctu>. Element <stav_uctu> má atribut ucet <ucet>. Element <stav_uctu> má podřazený element <castkaMD> a <castkaD>.

Import dat ze souborů csv nebo xml do aplikace FinAnalysis

Nastavení csv souboru

Nastavení xml souboru

<input type="checkbox"/> Možný předchozí element	<input type="text"/>	<input type="checkbox"/> Atribut účet	<input type="text" value="ucet"/>
<input checked="" type="checkbox"/> Rodičovský element	<input type="text" value="stav_uctu"/>	<input checked="" type="checkbox"/> Atribut účet	<input type="text" value="ucet"/>
<input type="checkbox"/> Element prvek	<input type="text"/>	<input type="checkbox"/> Atribut účet	<input type="text"/>
<input type="checkbox"/> Element účet	<input type="text"/>	<input type="checkbox"/> Atribut částka	<input type="text"/>
<input checked="" type="checkbox"/> Element částka	<input type="text" value="castkaMD"/>	<input type="checkbox"/> Atribut částka	<input type="text"/>
<input checked="" type="checkbox"/> Element částka (2)	<input type="text" value="castkaD"/>	<input type="checkbox"/> Atribut částka (2)	<input type="text"/>

```

<?xml version="1.0" encoding="WINDOWS-1250"?>
- <ucetnictvi>
  - <stav_uctu ucet="21100">
    <castkaMD>42120</castkaMD>
    <nazev>Pokladna</nazev>
  </stav_uctu>
  - <stav_uctu ucet="32100">
    <castkaMD/>
    <castkaD>120500</castkaD>
    <nazev>Dodavatelé</nazev>
  </stav_uctu>

```

d) verze XML souboru, kde je účet <_1> a částka <_8>/<_9> podřízeným elementem nadřízeného elementu <Header>, ale element <Header> není přímým potomkem kořenového elementu



Nadřízeným elementem je <Header>. Element <Header> má podřízený element <_1>. Element <Header> má podřízený element <_8> a <_9>.

Oproti předcházejícím případům není element <Header> elementem ihned navazujícím na kořenový element <REPORT>. Není jeho přímým potomkem. Mezi kořenovým elementem <REPORT> a nadřízeným elementem <Header> ještě jiný element, a to element <Detail1>. Ten se musí vložit do definice jako předchozí element elementu <Header>.

Pozn.: toto nastavení bylo otestováno pro výstup ze sestavy systému MoneyS3 - Obratová předvaha.

Import dat ze souborů csv nebo xml do aplikace FinAnalysis

Nastavení csv souboru Nastavení xml souboru

Možný předchozí element

Možný předchozí element Detail1

Rodičovský element Header

Element prvek

Element účet _1

Element částka _8

Element částka (2) _9

Atribut účet

Atribut účet

Atribut částka

Atribut částka (2)

```
<?xml version="1.0" encoding="WINDOWS-1250"?>
- <REPORT Type="Obratová předvaha" Time="09:54:23" Date="29.09.2016"
+ <Header Name="Parametry výběru účtů">
- <Detail1 Name="Skupina">
- <Header Name="Účet">
  <_40033 Name="Číslo strany">1</_40033>
  <_40027 Name="Jméno programu">Money S3</_40027>
  <_1 Name="Účet">211100</_1>
  <_9 Name="Zůstatek D">0</_9>
  <_8 Name="Zůstatek MD">876878</_8>
</Header>
- <Detail1 Name="Součet skupiny účtů">
```

e) verze XML souboru, kde je účet <Textbox_13> a částka <Textbox_23> podřízeným elementem nadřízeného elementu <Detail_Collection>, ale element <Detail_Collection> není přímým potomkem kořenového elementu



Oproti předcházejícím případům není element <Detail_Collection> elementem ihned navazujícím na kořenový element <Report>. Není jeho přímým potomkem. Mezi kořenovým elementem <Report> a nadřízeným elementem <Grouping1_0> jsou 2 nadřízené elementy, a to element <Grouping1_0_Collection> a element <Table_0>. Oba elementy se musejí vložit do definice jako předchozí elementy elementu <Detail_Collection>.

Pozn.: toto nastavení bylo otestováno pro výstup ze sestavy Souhrnná předvaha ze systému MD AX 2012.

Import dat ze souborů csv nebo xml do aplikace FinAnalysis

```
<?xml version="1.0" encoding="UTF-8"?>
- <Report xmlns="LedgerTrialBalance.Summary" xmlns:xsi="http://www.w3.org
- <Table_0 Textbox_38="-1.49011611938477E-08" EmptyTextbox_7="0" Textb
EmptyTextbox_1="Celkem" Textbox_39="Konečný zůstatek" Textbox_37="Uz;
Textbox18="Název" Textbox_14="MA+DEPT" Textbox208="2016-12-31T00:0
- <Grouping1_0_Collection>
- <Grouping1_0>
    <Detail_Collection Textbox_23="4347.83" Textbox_22="0" Textbox_
vývoje-" Textbox_13="012000-"/>
</Grouping1_0>
- <Grouping1_0>
    <Detail_Collection Textbox_23="12977588.95" Textbox_22="0" Te;
PrimaryFocusDescription="STROJE," Textbox_13="022100-"/>
</Grouping1_0>
```

5 Standardní nastavení souborů „list_rozvaha.txt“ a „list_vysledovka.txt“

5.1 list_rozvaha.txt

Pohledávky za upsaný základní kapitál	ř. 8	353
Zřizovací výdaje	ř. 11	011,-071,-0911,
Nehmotné výsledky výzkumu a vývoje	ř. 12	012,-072,-0912,
Software	ř. 13	013,-073,-0913,
Ocenitelná práva	ř. 14	014,-074,-0914,
Goodwill	ř. 15	015,-075,-0915,
Jiný dlouhodobý nehmotný majetek	ř. 16	019,-079,-0919,-070,
Nedokončený dlouhodobý nehmotný majetek	ř. 17	041,-093,
Poskytnuté zálohy na dlouhodobý nehmotný majetek	ř. 18	051,-0951,
Pozemky	ř. 20	031,-0921,

Import dat ze souborů csv nebo xml do aplikace FinAnalysis

Stavby	ř. 21	021,-081,-0922,
Samostatné movité věci a soubory movitých věcí	ř. 23	022,-082,-0923,-088,
Pěstitelské celky trvalých porostů	ř. 24	025,-085,-0924,
Dospělá zvířata a jejich skupiny	ř. 25	026,-086,-0925,
Jiný dlouhodobý hmotný majetek	ř. 26	029,032,-089,-0926,028,
Nedokončený dlouhodobý hmotný majetek	ř. 27	040,042,-094,
Poskytnuté zálohy na dlouhodobý hmotný majetek	ř. 28	052,-0952,
Oceňovací rozdíl k nabytému majetku	ř. 29	097,-098,
Podíly - ovládaná osoba	ř. 31	061,-0961,
Podíly v účetních jednotkách pod PV	ř. 33	062,-0962,
Ostatní dlouhodobé cenné papíry a podíly	ř. 34	063,065,-0963,
Zápůjčky a půjčky - ovládaná nebo ovládající osoba	ř. 35	066,-0964,
Jiný dlouhodobý finanční majetek	ř. 36	067,069,-0965,
Požizovaný dlouhodobý finanční majetek	ř. 37	043,-0966,
Poskytnuté zálohy na dlouhodobý finanční majetek	ř. 38	053,-0953,
Materiál	ř. 41	111,112,119,-191,
Nedokončená výroba a polotovary	ř. 42	121,122,-192,-193,
Výrobky	ř. 43	123,-194,
Mladá a ostatní zvířata a jejich skupiny	ř. 44	124,-195,
Zboží	ř. 45	131,132,139,-196,
Poskytnuté zálohy na zásoby	ř. 46	151,152,153,-197,-198,-199,
Pohledávky z obchodních vztahů - dlouhodobé /* účty 391	ř. 48	3111,3121,3131,3151,-39111,
Pohledávky - ovládající a řídící osoba /* účty 391 mohou nabývat	ř. 49	3511,-39121,
Pohledávky - podstatný vliv /* účty 391 mohou nabývat +/-	ř. 50	3521,-39131,
Pohledávky za společníky /* účty 391 mohou nabývat +/- hodnot	ř. 51	3541,3551,3581,-39141,
Dlouhodobé poskytnuté zálohy	ř. 52	3141
Dohadné účty aktivní	ř. 53	3881
Jiné pohledávky /* účty 391 mohou nabývat +/- hodnot	ř. 54	3351,3711,3731<,3741,3751,3761,3781,-39151,
Odložená daňová pohledávka	ř. 55	481<,
Pohledávky z obchodních vztahů - krátkodobé /* účty 391	ř. 57	3110,3120,3130,3150,-39110,
Pohledávky - ovládající a řídící osoba /* účty 391 mohou nabývat	ř. 58	3510,-39120,
Pohledávky - podstatný vliv /* účty 391 mohou nabývat +/-	ř. 59	3520,-39130,
Pohledávky za společníky /* účty 391 mohou nabývat +/- hodnot	ř. 60	3540,3550,3580,398>,-39140,

Import dat ze souborů csv nebo xml do aplikace FinAnalysis

Sociální zabezpečení a zdravotní pojištění /* účty 391 mohou	ř. 61	336<,-3916,
Stát - daňové pohledávky /* účty 391 mohou nabývat +/- hodnot	ř. 62	341<,342<,343<,345<,-3917,
Krátkodobé poskytnuté zálohy /* účty 391 mohou nabývat +/-	ř. 63	3140,-3918,
Dohadné účty aktivní	ř. 64	3880
Jiné pohledávky /* účty 391 mohou nabývat +/- hodnot	ř. 65	3350,3710,3730<,3740,3750,3760,3780,-3919,-39150,
Peníze	ř. 67	211,213,2610,
Účty v bankách	ř. 68	221,2611,
Krátkodobé cenné papíry a podíly	ř. 69	251,253,256,257,-2910,
Požizovaný krátkodobý finanční majetek	ř. 70	259,-2911,
Náklady příštích období	ř. 73	381,386,
Komplexní náklady příštích období	ř. 74	382
Příjmy příštích období	ř. 75	385
Základní kapitál	ř. 85	411,491,
Vlastní akcie a vlastní obchodní podíly	ř. 86	252
Změny základního kapitálu	ř. 87	419
Ážio	ř. 89	412
Ostatní kapitálové fondy	ř. 90	413
Oceňovací rozdíly z přecenění majetku a závazků	ř. 91	414
Oceňovací rozdíly z přecenění při přeměnách	ř. 92	418
Rezervní fond	ř. 96	421,422,
Statutární a ostatní fondy	ř. 97	423,427,
Nerozdělený zisk minulých let	ř. 99	428,431>,
Neuhrazená ztráta minulých let	ř. 100	429,431<,
Rezervy podle zvláštních právních předpisů	ř. 106	451
Rezerva na důchody a podobné závazky	ř. 107	4592
Rezerva na daň z příjmu	ř. 108	4591
Ostatní rezervy	ř. 109	4590
Závazky z obchodních vztahů - dlouhodobé	ř. 111	3211,47810,47915,
Závazky - ovládající a řídicí osoba	ř. 112	4711
Závazky - podstatný vliv	ř. 113	4721
Závazky ke společníkům	ř. 114	3641,3651,3661,3671,3681,
Dlouhodobé přijaté zálohy	ř. 115	4751
Vydané dluhopisy	ř. 116	4731,-2551,

Dlouhodobé směnky k úhradě	ř. 117	47820
Dohadné účty pasívní	ř. 118	3891
Jiné dlouhodobé závazky	ř. 119	3721,3731>,3771,3791,4741,47935,
Odložený daňový závazek (pohledávka)	ř. 120	481>,
Závazky z obchodních vztahů - krátkodobé	ř. 122	3210,322,325,47800,47910,47930,
Závazky k ovládající a řídicím osobám	ř. 123	361,4710,
Závazky k účetním jednotkám pod PV	ř. 124	362,4720,
Závazky ke společníkům	ř. 125	3640,3650,3660,3670,3680,398<,
Závazky k zaměstnancům	ř. 126	331,333,4792,
Závazky ze sociálního zabezpečení	ř. 127	336>,47940,
Stát - daňové závazky a dotace	ř. 128	341>,342>,343>,345>,346,347,
Krátkodobé přijaté zálohy	ř. 129	324,4750,
Vydané dluhopisy	ř. 130	241,4730,-2550,
Dohadné účty pasívní	ř. 131	3890
Jiné závazky	ř. 132	3720,3730>,3770,3790,4740,
Bankovní úvěry dlouhodobé	ř. 134	4613
Krátkodobé bankovní úvěry	ř. 135	231,232,4614,
Krátkodobé finanční výpomoci	ř. 136	249
Výdaje příštích období	ř. 139	383,387,
Výnosy příštích období	ř. 140	384

5.2 list_vysledovka.txt

Tržby za prodej zboží	ř. 7	604
Náklady vynaložené na prodané zboží	ř. 8	504
Tržby za prodej vlastní výrobky a služby	ř. 11	601,602,
Změna stavu zásob vlastní činnosti	ř. 12	61
Aktivace	ř. 13	62
Spotřeba materiálu a energie	ř. 15	501,502,503,
Služby	ř. 16	51
Mzdové náklady	ř. 19	521,522,
Odměny členům orgánů společnosti a družstva	ř. 20	523
Náklady na sociální zabezpečení a zdravotní pojištění	ř. 21	524,525,526,

Sociální náklady	ř. 22	527,528,
Daně a poplatky	ř. 23	53
Odpisy dlouhodobého nehmotného a hmotného majetku	ř. 24	551,557,
Tržby z prodeje DM	ř. 26	641
Tržby z prodeje materiálu	ř. 27	642
Zůstatková cena prodaného DM	ř. 29	541
Prodaný materiál	ř. 30	542
Změna stavu rezerv a opravných prostředků v provozní činnosti	ř. 31	552,554,555,558,559,
Ostatní provozní výnosy	ř. 32	644,646,648,652,654,658,659, 674,
Ostatní provozní náklady	ř. 33	540,543,544,545,546,548,549,
Převod provozních výnosů	ř. 34	697
Převod provozních nákladů	ř. 35	597
Tržby z prodeje cenných papírů a podílů	ř. 37	661
Prodané cenné papíry a podíly	ř. 38	561
Výnosy z podílů v ovládaných a řízených osobách a účet jednotkách	ř. 40	6651
Výnosy z ostatních dlouhodobých cenných papírů a podílů	ř. 41	6652
Výnosy z ostatního dlouhodobého finančního majetku	ř. 42	6653
Výnosy z krátkodobého finančního majetku	ř. 43	666
Náklady z finančního majetku	ř. 44	566
Výnosy z přecenění CP a derivátů	ř. 45	664,667,
Náklady z přecenění CP a derivátů	ř. 46	564,567,
Změna stavu rezerv a opravných položek ve finanční oblasti	ř. 47	574,579,
Výnosové úroky	ř. 48	662
Nákladové úroky	ř. 49	562
Ostatní finanční výnosy	ř. 50	660,663,668,
Ostatní finanční náklady	ř. 51	560,563,568,569,
Převod finančních výnosů	ř. 52	698
Převod finančních nákladů	ř. 53	598
Daň z příjmu za běžnou činnost - splatná	ř. 56	591,595,
Daň z příjmu za běžnou činnost - odložená	ř. 57	592,5990,
Mimořádné výnosy	ř. 60	681,688,
Mimořádné náklady	ř. 61	581,582,584,588,589,
Daň z příjmu z mimořádné činnosti - splatná	ř. 63	593

Daň z příjmu z mimořádné činnosti - odložená	ř. 64	594,5991,
Převod podílu HV společníkům	ř. 66	596